

# **Raiffeisenbank a.s.**

## **DODATEK Č. 2**

### ***Základního prospektu Nabídkového programu investičních certifikátů***

Datum vyhotovení tohoto Dodatku Základního prospektu Nabídkového programu investičních certifikátů je  
13. dubna 2010.

Rozhodnutím České národní banky ze dne 13. 11. 2009, č.j.: 2009/9028/570, vedeném pod sp. zn. Sp. 2009/196/572, které nabylo právní moci dne 13. 11. 2009 byl schválen základní prospekt (dále také jen „**Základní prospekt**“ nebo „**Prospekt**“) nabídkového programu investičních certifikátů (dále také jen „**Nabídkový program**“ nebo „**Program**“), na základě kterého je Raiffeisenbank a.s., se sídlem Praha 4, Hvězdova 1716/2b, PSČ: 140 78, IČ 49 24 09 01, zapsaná v obchodním rejstříku vedeném Městským soudem v Praze, v oddílu B, vložce 2051 (dále také jen „**Raiffeisenbank a.s.**“ nebo „**Emitent**“ nebo „**Raiffeisen**“) oprávněna vydávat v souladu s obecně závaznými právními předpisy jednotlivé emise investičních certifikátů (dále také jen „**emise Certifikátů**“ nebo „**emise**“ nebo „**Certifikáty**“). Součástí Základního prospektu jsou společné emisní podmínky Certifikátů (dále jen „**Společné emisní podmínky**“ nebo „**Emisní podmínky**“), na jejichž základě budou emise Certifikátů vydávány.

Dodatek č. 1 Základního prospektu byl schválen rozhodnutím České národní banky v souladu se Zákonem o cenných papírech a Zákonem o podnikání na kapitálovém trhu č.j.: 2010/2532/570, vedeném pod sp. zn. Sp/2010/52/572 ze dne 17. 3. 2010, které nabylo právní moci dne 18. 3. 2010.

Tento dokument představuje Dodatek č. 2 k Základnímu prospektu (dále jen „**Dodatek**“). Výrazy v Dodatku nedefinované, kterým je přisuzován určitý význam v Základním prospektu a Emisních podmínkách, budou mít význam v nich uvedený, nevyplývají-li z kontextu jejich použití v tomto Dodatku jinak. Dodatek byl schválen rozhodnutím České národní banky v České republice ze dne 23. 4. 2010, č.j. 2010/3862/570 vedeném pod sp. zn. Sp/2010/78/572, které nabylo právní moci dne 26. 4. 2010.

***Nabídka Certifikátů se provádí na základě Základního prospektu, jehož součástí jsou Emisní podmínky, tohoto Dodatku a všech ostatních uveřejněných dodatků Základního prospektu a příslušného Emisního dodatku. Jakékoli rozhodnutí o upsání a koupi nabízených Certifikátů musí být založeno výhradně na informacích obsažených v těchto dokumentech jako celku a na podmínkách nabídky, včetně samostatného vyhodnocení rizikovosti investice do Certifikátů každým z potenciálních nabyvatelů.***

Raiffeisenbank a.s. upozorňuje všechny potenciální nabyvatele Certifikátů, že plné údaje o Raiffeisenbank a.s. a o nabídce Certifikátů jsou k dispozici pouze na základě kombinace Základního prospektu, tohoto Dodatku a všech ostatních uveřejněných dodatků a příslušného Emisního dodatku.

Výše uvedené dokumenty jsou všem zájemcům k dispozici k nahlédnutí u Raiffeisenbank a.s. na adrese jejího sídla Praha 4, Hvězdova 1716/2b, PSČ: 140 78 v běžné pracovní době Raiffeisenbank a.s. a v elektronické podobě též na internetové webové adrese [www.rb.cz](http://www.rb.cz).

## ODPOVĚDNÉ OSOBY

### Osoby odpovědné za údaje uvedené v Dodatku

Osobou odpovědnou za údaje uvedené v Dodatku je Emitent - Raiffeisenbank a.s. se sídlem Praha 4, Hvězdova 1716/2b, PSČ: 140 78, IČ 49 24 09 01, zapsaná v obchodním rejstříku vedeném Městským soudem v Praze, oddíl B, vložka 2051, jejímž jménem jedná Ing. Rudolf Rabiňák, člen představenstva a Mgr. Jan Kubín, člen představenstva.

### Čestné prohlášení

Emitent prohlašuje, že při vynaložení veškeré přiměřené péče na zajištění uvedeného jsou podle jeho nejlepšího vědomí údaje obsažené v tomto Dodatku, k datu jeho vyhotovení, správné a že v něm nebyly zamlčeny žádné skutečnosti, které by mohly změnit význam tohoto Dodatku nebo Základního prospektu.

Jménem Raiffeisenbank a.s.



---

Ing. Rudolf Rabiňák  
člen představenstva



---

Mgr. Jan Kubín  
člen představenstva

Emitent tímto aktualizuje nebo doplňuje údaje uvedené v Základním prospektu Dluhopisového programu následovně:

Ke dni vyhotovení tohoto 2. dodatku Základního prospektu došlo k podstatným změnám v následujících kapitolách Základního prospektu:

## **5. PŘEHLED PODNIKÁNÍ EMITENTA**

### **5.3. Přehled nových zavedených produktů a služeb**

Od data vyhotovení Základního prospektu do data vyhotovení tohoto Dodatku Raiffeisenbank a.s. nově zavedla níže uvedené produkty.

#### **Spořicí účet eKonto Flexi**

Raiffeisenbank a.s. nabízí od listopadu loňského roku nový typ spořicího účtu pod názvem eKonto Flexi. Tento spořicí účet k eKontu klientům nabízí možnost výpovědní lhůty a vyšší úrokové sazby. Pokud si tedy klient zvolí spořicí účet s výpovědní lhůtou, získá výrazně vyšší úrokovou sazbu než na stávajícím spořicímu účtu bez výpovědi. Na spořicímu účtu eKonto Flexi určeném pro spotřebitele Raiffeisen nabízí výpovědní lhůtu šest nebo 12 měsíců, na spořicímu Podnikatelském eKontu Flexi budou výpovědní lhůty jeden, tři nebo šest měsíců.

#### **Offsetová hypotéka**

Raiffeisenbank a.s. nabízí od dubna 2010 nový typ hypotéky. Tzv. offsetová hypotéka neboli hypotéka se zápočtem úspor je založena na principu vzájemného zápočtu pohledávek z hypotečního úvěru a vkladů uložených na speciálním spořicímu účtu. Raiffeisen bude klientovi počítat úroky z hypotéky jen z té částky, která převyšuje finanční částku uloženou na tomto spořicímu účtu. Hlavní výhodou této nové hypotéky je tedy snížení měsíční splátky úvěru; hypotéka takového klienta se chová tak, jako kdyby uskutečnil mimořádnou splátku a přitom své peníze má kdykoli k dispozici.

### **5.4. Postavení Emitenta na trhu**

*Uvedené údaje o postavení Emitenta na trhu a jeho tržních podílech vycházejí z Metodiky a reportů České národní banky (viz. bod 10. 8. „Údaje třetích stran“ Základního prospektu). Údaje uvedené v následujícím textu jsou za rok 2009.*

Uplynulý rok 2009 zůstane v historii zapsán jako rok ekonomické krize. Také český bankovní sektor pocítil její dopady, i když pouze nepřímo prostřednictvím svých klientů, kteří se více či méně úspěšně snažili vypořádat se s nastalou situací a z ní vyplývajícími, mnohdy až existenčními problémy. Výsledkem byla ještě intenzivnější obezřetnost bank v poskytování úvěrů s ohledem na nejistý vývoj budoucí schopnosti žadatelů o úvěr svůj závazek splatit. Dosavadní více než uspokojivé tempo růstu úvěrů dramaticky zpomalilo, objem nově poskytnutých úvěrů klesal, a to i přes evidentní snahu ČNB rozproudřit úvěrový trh opakovaným snížením základní úrokové sazby, ve finále až na historicky nejnižší úroveň 1,0 %.

V tomto náročném roce dokázala Raiffeisenbank a.s., že je stabilním a důvěryhodným partnerem svým klientům, konkurenceschopným hráčem na bankovním trhu a úspěšným podnikatelským subjektem. Neztratila nic ze své pozice pátého největšího bankovního domu v ČR, naopak v mnohých sférách své postavení upevnila či posílila.

Celkový objem aktiv Raiffeisenbank a.s. vzrostl o více než 6 %, což se odrazilo ve zvýšení tržního podílu na konečných 4,6 %. Ve srovnání s vývojem trhu Raiffeisenbank a.s. již standardně dosáhla rychlejšího tempa růstu úvěrů a potvrdila svou pozici podílem 6,8 %. Na straně vkladů Raiffeisen výrazně předstihla tempo růstu trhu, a díky tomu se její podíl na trhu zvýšil o téměř 0,5 procentního bodu na 4,8 %.

Na zhoršení makroekonomické situace daleko rychleji a citlivěji reagovali klienti z řad právnických osob, kteří tvoří zhruba polovinu veškerých vkladů a úvěrů Raiffeisenbank a.s. Přesto celkový objem jejich vkladů vzrostl o 12,5 %, což se odrazilo ve výrazném nárůstu tržního podílu Raiffeisenbank a.s. na 5,8 %. Také v segmentu nefinančních podniků, který se na celkových vkladech právnických osob podílí ze 69 %, Raiffeisenbank a.s. dokázala udržet rostoucí trend a zvýšit svůj tržní podíl na 7,5 %. Na straně úvěrů Raiffeisenbank a.s. pocítila dopad krize jen o málo menší měrou nežli trh, což mírně zvýšilo její podíl na 6,4 %. V již zmiňovaném segmentu nefinančních podniků,

tvořícím 90 % úvěrů právnickým osobám, Raiffeisen zaznamenala pokles o 6,4 %, což byl mírně lepší výsledek ve srovnání s trhem, proto se tržní podíl Raiffeisenbank a.s. zvýšil na 8,5 %.

Také ve výsledcích segmentu fyzických osob je patrný vliv ekonomické krize, přestože udržely rostoucí trend. Po loňském 49% růstu vkladů spravovaných Raiffeisenbank a.s. v tomto segmentu, je toho letošní 20,4% nárůst jasným důkazem. Nicméně, stále se jedná o mimořádně dobrý výsledek, který Raiffeisen přidal 0,4 procentního bodu tržního podílu do konečné hodnoty 4,0 %. Také na straně úvěrů se Raiffeisenbank a.s. dařilo. Celkový objem poskytnutých úvěrů navýšila o 12,2 %, a tím i tržní podíl na 7,4 %. V ostře sledovaném segmentu hypotečních úvěrů Raiffeisen zaznamenala všeobecně panující útlum, přesto zvýšila jejich celkový objem o 11,1 %. Tržní podíl Raiffeisenbank a.s. se ve srovnání s koncem roku 2008 propadl na 9,0 %, avšak celková data trhu byla v roce 2009 zkreslena změnou vykazování hypotečních úvěrů, která způsobila výrazný a jednorázový nárůst objemu hypotečních úvěrů na českém bankovním trhu. Také v segmentu spotřebitelských úvěrů zůstává Raiffeisenbank a.s. silným hráčem. V loňském roce navýšila jejich objem o více než 19 % a její podíl na trhu tak dosáhl velice příznivých 8,0 %.

Mimořádně úspěšných výsledků Raiffeisenbank a.s. dosáhla ve skupině fyzických osob - živnostníků. Drobní podnikatelé potvrdili svou dlouhodobou důvěru Raiffeisenbank a.s. růstem svých vkladů o 7,6 %, a to posílilo tržní podíl Raiffeisen z 4,3 % na 5,1 %. Na rozdíl od celkového vývoje trhu Raiffeisenbank a.s. udržela svou aktivní politiku tempo růstu úvěrů v kladných hodnotách, což se odrazilo v nárůstu tržního podílu Raiffeisen na 5,2 %.

#### 5.4.1 Tržní podíly Emitenta

Tabulka č. 1 zobrazuje tržní podíly Raiffeisenbank a.s. za rok 2009 a k 31. 1. 2010.

**Tabulka 1** Tržní podíly Raiffeisenbank a.s. za rok 2009 a k 31. 1. 2010

<b>Tržní podíly Raiffeisenbank a.s.</b>	<b>01/2010</b>	<b>2009</b>
Aktiva	4,48%	4,59%
Vklady - celkem	4,70%	4,80%
- netermínované	5,84%	5,95%
- termínované	3,36%	3,41%
- Právnícké osoby	5,60%	5,81%
- nefinanční podniky	7,61%	7,51%
- Fyzické osoby	3,99%	4,00%
- Živnostníci	4,94%	5,08%
Úvěry - celkem	6,83%	6,77%
- hypoteční	7,17%	7,21%
- spotřebitelské	7,71%	7,86%
- Právnícké osoby	6,48%	6,38%
- nefinanční podniky	8,51%	8,48%
- Fyzické osoby	7,34%	7,35%
- hypotéky	8,95%	9,00%
- spotřebitelské úvěry	7,89%	8,03%
- Živnostníci	5,29%	5,22%

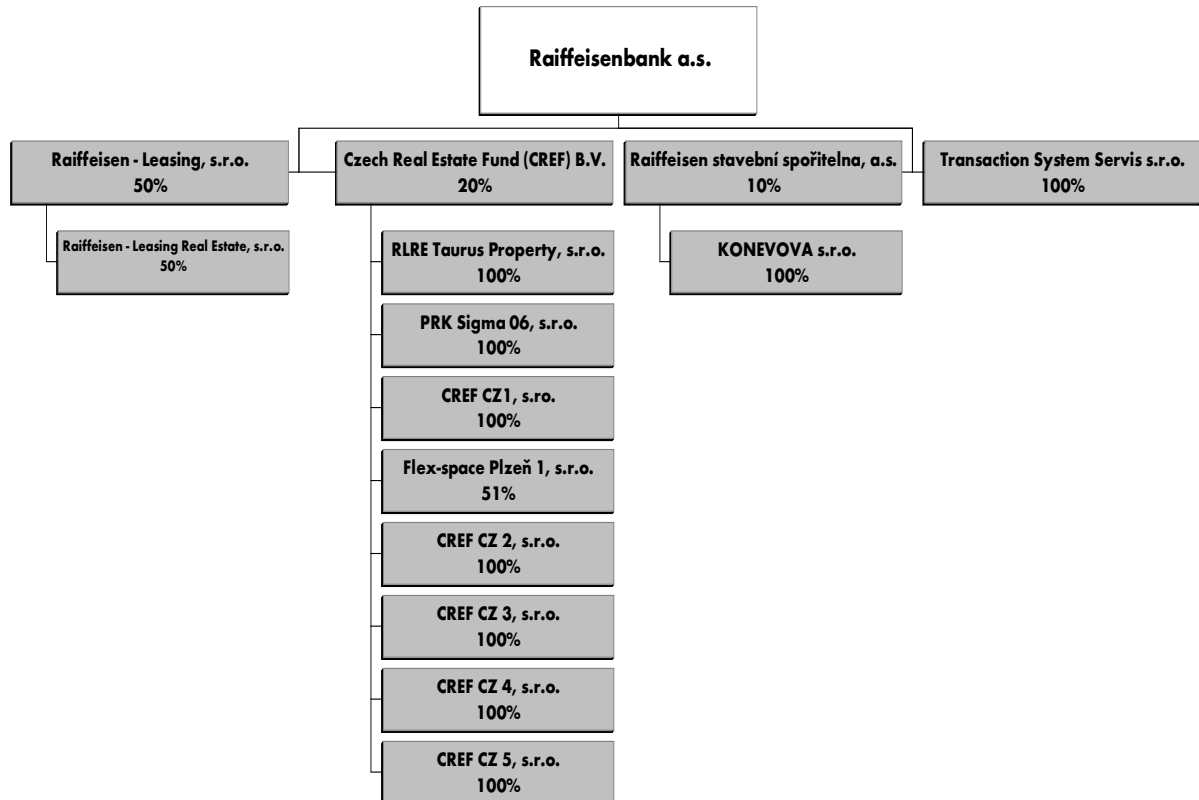
Zdroj: Metodika a reporty České národní banky

## 6. ORGANIZAČNÍ STRUKTURA EMITENTA

### 6.1. Majetkové účasti Emitenta

Následující graf uvádí informace o vztazích Raiffeisenbank a.s. s ovládanými osobami a osobami, v nichž má Raiffeisenbank a.s. přímý nebo nepřímý podíl na základním kapitálu a hlasovacích právech. Údaje jsou platné ke dni vyhotovení Dodatku.

**Graf 1** Majetkové účasti společnosti Raiffeisenbank a.s.



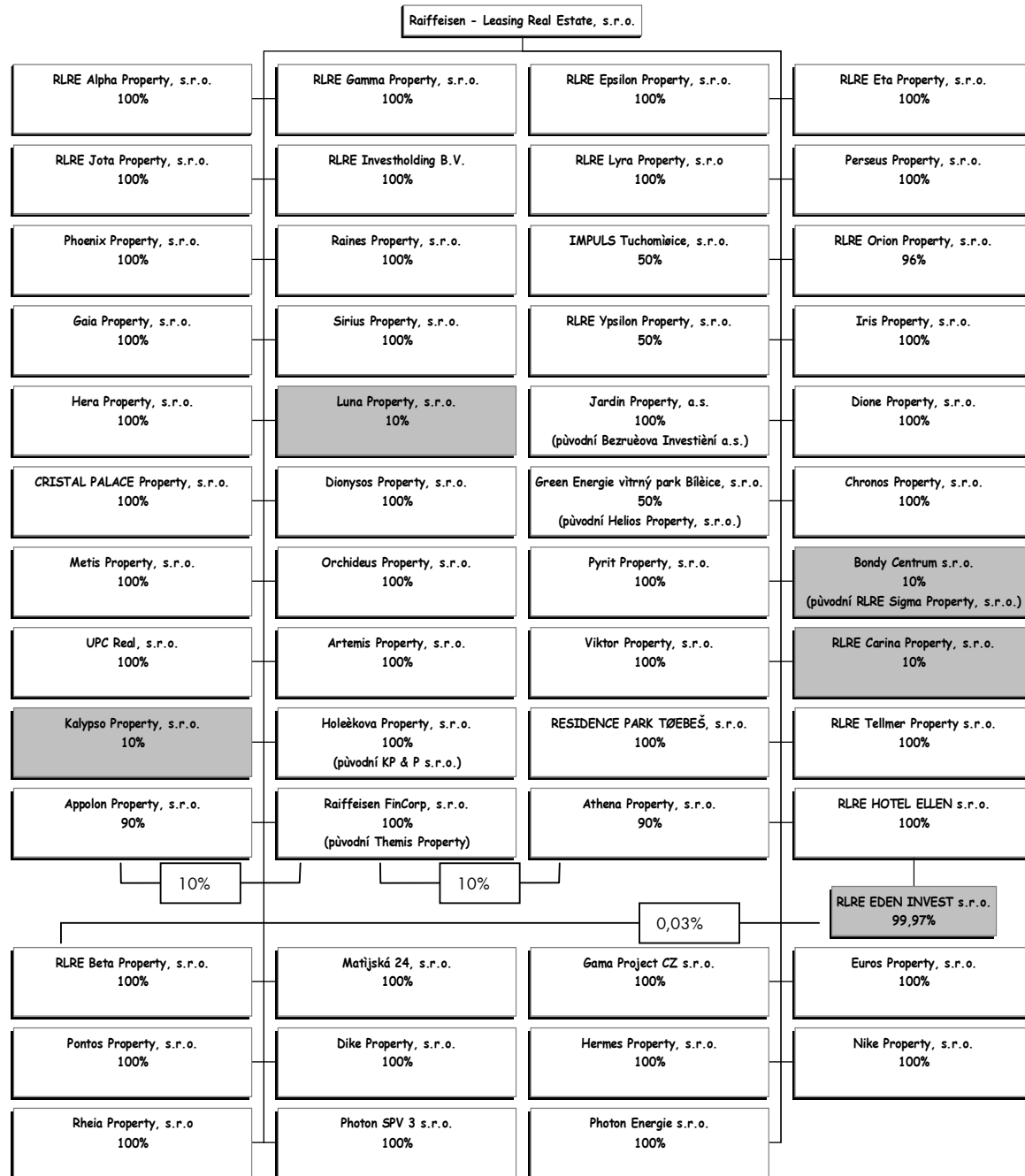
Pozn.:

Vzhledem ke skutečnosti, že Raiffeisenbank a.s. a ostatní akcionáři společnosti Raiffeisen stavební spořitelny, a.s. (dále také jen „RSTS“) a Raiffeisen – Leasing, s.r.o. (dále jen „RLCZ“) jednají ve shodě dle § 66b Obchodního zákoníku, je Emitent ve smyslu ustanovení § 66a odst. 4 Obchodního zákoníku osobou ovládající vůči RSTS a RLCZ.

**Tabulka 2** Seznam společností, v nichž je Raiffeisenbank a.s. ovládající osobou podle § 66a), odst. 9 Obchodního zákoníku.

Obchodní firma	Sídlo, IČ	Základní kapitál (ZK) (tis. Kč)	Podíl Emitenta na ZK a hlasovacích právech (%)
Raiffeisen stavební spořitelna, a.s.	Koněvova 2747/99, Praha 3 IČ: 49241257	550 000	10
Raiffeisen – Leasing, s.r.o.	Hvězdova 1716/2b, Praha 4 IČ: 61467863	50 000	50
Transaction System Services s.r.o.	Hvězdova 1716/2b, Praha 4 IČ: 28 49 09 16	200	100

**Graf 2** Společnosti kontrované společností Raiffeisen – Leasing Real Estate, s.r.o.



Tabulka č. 3 zobrazuje základní informace o společnostech, které jsou kontrolovány společností Raiffeisen – Leasing Real Estate, s.r.o. (viz. Graf č. 2). Údaje jsou platné k datu vyhotovení tohoto Dodatku.

**Tabulka 3** Společnosti kontrolovány společností Raiffeisen – Leasing Real Estate, s.r.o.

Obchodní firma	Sídlo, IČ	Základní kapitál (v tis. Kč)	Podíl Emitenta na ZK a hlasovacích právech (v %)
RLRE Alpha Property, s.r.o.	Hvězdova 1716, Praha 4, PSČ 14078, IČ: 26 71 27 92	200	100 1)
RLRE Beta Property, s.r.o.	Hvězdova 1716, Praha 4, PSČ 14078, IČ: 26 71 28 31	200	100 1)
RLRE Gamma Property, s.r.o.	Hvězdova 1716, Praha 4, PSČ 14078, IČ: 25 75 78 49	10 000	100 1)
RLRE Eta Property, s.r.o.	Hvězdova 1716, Praha 4, PSČ 14078, IČ: 27 17 31 60	200	100 1)
RLRE Jota Property, s.r.o.	Hvězdova 1716, Praha 4, PSČ 14078, IČ: 27 19 17 02	200	100 1)
Impuls Tuchoměřice, s.r.o.	Dlouhá 1, Praha 1, PSČ 110 00 IČ: 27 20 40 22	200	50 1)
RLRE Hotel Ellen, s.r.o.	Hvězdova 1716, Praha 4, PSČ 14078, IČ: 25239813	100	100 1)
RLRE Investholding B.V.	Utrechtsestraat 38 f, 6811 LZ Arnhem IČ: 9143624	18 tis. EUR	100 1)
RLRE Ypsilon Property, s.r.o.	Hvězdova 1716, Praha 4, PSČ 14078, IČ: 27383016	200	50 1)
RLRE Orion Property, s.r.o.	Hvězdova 1716, Praha 4, PSČ 14078, IČ: 27449637	465	96 1)
RLRE Lyra Property, s.r.o.	Hvězdova 1716, Praha 4, PSČ 14078, IČ: 27450414	200	100 1)
RLRE Tellmer Property, s.r.o.	Hvězdova 1716, Praha 4, PSČ 14078, IČ: 27369196	200	100 1)
Gaia Property, s.r.o.	Hvězdova 1716, Praha 4, PSČ 14078, IČ: 27905250	200	100 1)
Raiffeisen FinCorp, s.r.o.	Hvězdova 1716, Praha 4, PSČ 14078, IČ: 27903362	200	100 1)
Sirius Property, s.r.o.	Hvězdova 1716, Praha 4, PSČ 14078, IČ: 27906108	200	100 1)
Perseus Property, s.r.o.	Hvězdova 1716, Praha 4, PSČ 14078, IČ: 27617645	200	100 1)
Phoenix Property, s.r.o.	Hvězdova 1716, Praha 4, PSČ 14078, IČ: 27617653	200	100 1)
Raines Property, s.r.o.	Hvězdova 1716, Praha 4, PSČ 14078, IČ: 27616096	200	100 1)
Iris Property, s.r.o.	Hvězdova 1716, Praha 4, PSČ 14078, IČ: 27937810	200	100 1)
Hera Property, s.r.o.	Hvězdova 1716, Praha 4, PSČ 14078, IČ: 27928527	200	100 1)
Luna Property, s.r.o.	Hvězdova 1716, Praha 4, PSČ 14078, IČ: 27929965	200	10 1)
Jardin Property, a.s.	Hvězdova 1716, Praha 4, PSČ 14078, IČ: 27395308	13 350	100 1)
Dione Property, s.r.o.	Hvězdova 1716, Praha 4, PSČ 14078, IČ: 27955214	200	100 1)
RLRE Epsilon Property, s.r.o.	Hvězdova 1716, Praha 4, PSČ 14078, IČ: 27104117	200	100 1)



RLRE Carina Property, s.r.o.	Hvězdova 1716, Praha 4, PSČ 14078, IČ: 27571866	200	10 1)
Dionysos Property, s.r.o.	Hvězdova 1716, Praha 4, PSČ 14078, IČ: 28188951	200	100 1)
Chronos Property, s.r.o.	Hvězdova 1716, Praha 4, PSČ 14078, IČ: 28180682	200	100 1)
CRISTAL PALACE Property, s.r.o.	Hvězdova 1716, Praha 4, PSČ 14078, IČ: 26188554	400	100 1)
Metis Property, s.r.o.	Hvězdova 1716, Praha 4, PSČ 14078, IČ: 28180682	200	100 1)
Orchideus Property, s.r.o.	Hvězdova 1716, Praha 4, PSČ 14078, IČ: 28188918	200	100 1)
Pyrit Property, s.r.o.	Hvězdova 1716, Praha 4, PSČ 14078, IČ: 28181913	200	100 1)
UPC Real, s.r.o.	Hvězdova 1716, Praha 4, PSČ 14078, IČ: 27926818	200	100 1)
Appolon Property, s.r.o.	Hvězdova 1716, Praha 4, PSČ 14078, IČ: 28373669	200	90 2)
Artemis Property, s.r.o.	Hvězdova 1716, Praha 4, PSČ 14078, IČ: 28374771	200	100 1)
Viktor Property, s.r.o.	Hvězdova 1716, Praha 4, PSČ 14078, IČ: 28374754	200	100 1)
Athena Property, s.r.o.	Hvězdova 1716, Praha 4, PSČ 14078, IČ: 27955231	200	90 2)
Kalypso property, s.r.o.	Hvězdova 1716, Praha 4, PSČ 14078, IČ: 27939260	200	10 1)
Gama Project CZ s.r.o.	Hvězdova 1716, Praha 4, PSČ 14078, IČ: 26109000	200	100 1)
Euros Property, s.r.o.	Hvězdova 1716, Praha 4, PSČ 14078, IČ: 28456777	200	100 1)
Pontos Property, s.r.o.	Hvězdova 1716, Praha 4, PSČ 14078, IČ: 28455070	200	100 1)
Bondy Centrum s.r.o.	Hvězdova 1716, Praha 4, PSČ 14078, IČ: 27221474	200	10 1)
Green Energie větrný park Bílčice, s.r.o.	Hvězdova 1716, Praha 4, PSČ 14078, IČ: 27954951	200	50 1)
Holečkova Property, s.r.o.	Hvězdova 1716, Praha 4, PSČ 14078, IČ: 26722941	210	100 1)
Matějská 24, s.r.o.	Hvězdova 1716, Praha 4, PSČ 14078, IČ: 28203691	200	100 1)
RLRE EDEN INVEST s.r.o.	Hvězdova 1716, Praha 4, PSČ 14078, IČ: 26349981	72 004	99,97 3)
Residence Park Trebeš, s.r.o.	Hvězdova 1716, Praha 4, PSČ 14078, IČ: 27891399	20 000	100 1)
Dike Property, s.r.o.	Hvězdova 1716, Praha 4, PSČ 14078, IČ: 28490983	200	100 1)
Hermes Property, s.r.o.	Hvězdova 1716, Praha 4, PSČ 14078, IČ: 28490991	200	100 1)
Nike Property, s.r.o.	Hvězdova 1716, Praha 4, PSČ 14078, IČ: 28490975	200	100 1)
Rheia Property, s.r.o.	Hvězdova 1716, Praha 4, PSČ 14078, IČ: 28491530	200	100 1)
Photon SPV 3, s.r.o.	Hvězdova 1716, Praha 4, PSČ 14078, IČ: 28525957	200	100 1)
Photon Energie, s.r.o.	Hvězdova 1716, Praha 4, PSČ 14078, IČ: 27455335	200	100 1)

Pozn.:

1) nepřímý podíl Raiffeisenbank a.s. na ZK a hlasovacích právech je reprezentován podílem Raiffeisen - Leasing Real Estate, s.r.o. ;

2) zbylý 10 % majetkový podíl je nepřímý podíl Raiffeisenbank a.s. na ZK a hlasovacích právech, který je reprezentován podílem společnosti Raiffeisen FinCorp, s.r.o.;

3) nepřímý podíl Raiffeisenbank a.s. na ZK a hlasovacích právech je reprezentovaný 99,97 % podílem společností RLRE HOTEL ELLEN s.r.o. a 0,03 % podílem společnosti RLRE Beta Property, s.r.o.

## 8. SPRÁVNÍ, ŘÍDÍCÍ A DOROZČÍ ORGÁNY

### 8.1 Představenstvo Emitenta

Představenstvo Emitenta má 6 členů, kteří jsou voleni a odvoláváni dozorčí radou. Funkční období jednotlivých členů představenstva trvá pět let; znovuzvolení je přípustné.

Představenstvo je statutárním orgánem, jenž řídí činnost společnosti, jedná jejím jménem a rozhoduje ve všech záležitostech společnosti, pokud nejsou vyhrazeny do působnosti valné hromady nebo dozorčí rady.

**Mgr. Lubor Žalman**, předseda představenstva a generální ředitel

Datum narození: 22. ledna 1966

Bydliště: Pod Šibeničkami 778, 251 64 Mnichovice, Česká republika

Vzdělání: Matematicko – fyzikální fakulta UK Praha, obor biofyzika

Pan Lubor Žalman je předsedou představenstva Raiffeisenbank a.s. od května 2004. Předtím pracoval v Home Credit International a.s. jako manager projektu. V letech 1999-2002 působil ve společnosti McKinsey&Company nejdříve jako Senior Associate, později jako Engagement Manager. V letech 1991-1998 působil na různých výkonných pozicích v Komerční bance, a.s.

Členství v orgánech jiných společností: žádné

**Ing. Rudolf Rabiňák**, člen představenstva a výkonný ředitel

Bydliště: K Tuchoměřicům 146, 164 00 Praha 6, Česká republika

Datum narození: 21. února 1958

Vzdělání: VŠ Chemicko – technologická Praha, obor potravinářská chemie

Od dubna 2001 je členem představenstva Raiffeisenbank a.s. zodpovědným za oblast firemního bankovníctví. Před svým jmenováním pracoval devět let v Citibank a.s.

Členství v orgánech jiných společností: žádné

**Mgr. Mario Drosc**, člen představenstva a výkonný ředitel

Bydliště: Irská 796/5, 160 00 Praha 6, Česká republika

Datum narození: 13. prosince 1968

Vzdělání: Univerzita Komenského v Bratislavě - matematicko-fyzikální fakulta; University of Cambridge - ekonomie a finanční teorie.

Pan Mario Drosc je členem představenstva Raiffeisenbank a.s. od září 2006. Od roku 2002 do června 2006 působil jako člen představenstva ve slovenské VÚB, a.s., kde byl zodpovědný za retailové bankovníctví. Předtím působil mj. v Komerční bance a.s. či konzultační společnosti McKinsey&Company.

Členství v orgánech jiných společností: žádné

**Mgr. Alexandr Borecký**, člen představenstva a výkonný ředitel

Bydliště: Högerova 1098/15, 152 00 Praha 5, Česká republika

Datum narození: 22. dubna 1967

Vzdělání: Masarykova univerzita v Brně (obor matematika)

V představenstvu odpovídá za risk management. V bývalé eBance pracoval od roku 2002. V letech 1993 až 2002 pracoval v Komerční bance a.s. mj. jako náměstek ředitele Schvalování korporátních obchodů či ředitel odboru Speciálních aktivit.

Členství v orgánech jiných společností: žádné

**Mgr. Martin Kolouch**, člen představenstva a výkonný ředitel

Bydliště: Högerova 1098/15, 152 00 Praha 5, Česká republika

Datum narození: 11. května 1972

Vzdělání: Univerzita Karlova v Praze (obory demografie a ekonomie)

Člen představenstva zodpovědný za oblast IT a Organizaci. V bývalé eBance začal pracovat v roce 2002 a od srpna 2006 do prosince 2006 zde působil jako předseda představenstva. Předtím působil mj. v Komerční bance a.s. či poradenské společnosti Deloitte & Touche.

Členství v orgánech jiných společností: člen dozorčí rady Transaction Systém Servis s.r.o.

**Mgr. Jan Kubín**, člen představenstva a výkonný ředitel

Bydliště: Na rovnosti 14A/2742, 130 00 Praha 3, Česká republika

Datum narození: 19. ledna 1973

Vzdělání: Univerzita Karlova v Praze, fakulta sociálních věd, obor ekonomie se zaměřením na bankovníctví a kapitálové trhy; postgraduální studium ekonomie Konstanz UniversitÄT, Kostnice, Německo.

Člen představenstva Raiffeisenbank a.s. od července 2007, odpovídá za oblast Operations. V Raiffeisenbank a.s. pracuje od roku 2004, kdy do banky nastoupil na pozici finančního ředitele. Před nástupem do Raiffeisenbank a.s. působil šest let jako konzultant a projektový manažer v poradenské společnosti McKinsey&Company.

Členství v orgánech jiných společností: člen dozorčí rady Transaction System Servis s.r.o.

## 8.2. Dozorčí rada Emitenta

Dozorčí rada Emitenta má 9 členů. Funkční období jednotlivých členů dozorčí rady je pět let. Šest členů dozorčí rady volí valná hromada a tři členy zaměstnanci Emitenta. Znovuzvolení je možné.

Dozorčí rada dohlíží na výkon působnosti představenstva a uskutečňování podnikatelské činnosti Emitenta. Dozorčí rada přezkoumává řádnou, mimořádnou a konsolidovanou, popřípadě i mezitímní účetní závěrku a návrh na rozdělení zisku nebo úhradu ztráty a předkládá své vyjádření valné hromadě. Souhlas dozorčí rady, jakož i valné hromady, je vyžadován k uzavření smlouvy, na jejímž základě má Emitent nabýt nebo zcizit majetek, přesahuje-li hodnota nabývaného nebo zcizovaného majetku v průběhu jednoho účetního období jednu třetinu vlastního kapitálu vyplývajícího z poslední řádné účetní závěrky, respektive z konsolidované účetní závěrky. Pro účely výkonu své funkce jsou členové dozorčí rady oprávněni požádat o asistenci odborníky na příslušnou oblast, kterou je dozorčí rada povinna kontrolovat, jak je výše uvedeno. Dozorčí rada dohlíží na účinnost a efektivnost řídicího a kontrolního systému společnosti jako celku a nejméně jednou ročně jej vyhodnocuje. Dozorčí rada se podílí na směřování, plánování a vyhodnocování činnosti vnitřního auditu a compliance. Dozorčí rada stanoví zásady a rozhoduje o odměňování členů představenstva a vedoucího vnitřního auditu.

**Dr. Herbert Stepic**, předseda dozorčí rady

Bydliště: Hertlgasse 1, 1160 Vídeň, Rakousko

Datum narození: 31. prosince 1946

Vzdělání: Hochschule für Welthandel (University of World Trade)

V roce 1995 byl jmenován Managing Director v Raiffeisen Zentralbank Österreich AG. V Raiffeisen Zentralbank Österreich AG pracuje od roku 1973.

Členství v orgánech jiných společností: od roku 2001 je generálním ředitelem Raiffeisen International Bank – Holding AG. Dále zastává funkce ve výkonných a dozorčích orgánech ve společnostech v rámci holdingové skupiny Raiffeisen.

**Bogdaneris Aris**, člen dozorčí rady

Bydliště: Lainzer Strasse 77, 1130 Vídeň, Rakousko

Datum narození: 26. října 1963

Vzdělání: Johns Hopkins University ve Washingtonu D.C. obor mezinárodní ekonomika a mezinárodní vztahy.

Svou profesní dráhu začal v roce 1988 u Citibank v Torontu v Kanadě. Od roku 1992 pracoval pro ABN AMRO Corporate Finance v Budapešti a Varšavě jako investiční bankéř se zaměřením na střední a východní Evropu. Počínaje rokem 1995 byl zaměstnán v centrále společnosti General Electric v USA a věnoval se různým projektům v USA, Asii a Evropě. V roce 1998 se stal výkonným ředitelem pro provoz společnosti Budapest Bank (100 % dceřiná společnost GE Capital), kde byl poté jmenován zástupcem generálního ředitele a členem představenstva odpovědným za retailové bankovníctví.

Členství v orgánech jiných společností: V roce 2004 se stal členem představenstva Raiffeisen International Bank – Holding AG.

**Mag. Reinhard Karl**, člen dozorčí rady

Bydliště: 1130 Vídeň, Steckhovengasse 7/2,

Datum narození: 2.11.1964

Vzdělání: University of Salzburg, obor právo; MBA na University of Linz.

Od roku 1991 působil ve skupině ERSTE v oblasti korporátního bankovníctví, od roku 2002 na pozici Head of Corporate Banking. Od roku 2009 člen představenstva Raiffeisenlandesbank Niederösterreich – Wien AG.

Členství v orgánech jiných společností: žádné

**Dr. Kurt Hütter**, člen dozorčí rady

Bydliště: Johanner-Kepler-Str. 8, 4210 Gallneukirchen, Rakousko

Datum narození: 10. ledna 1949

Vzdělání: Kepler Universität, Linz

Od roku 1993 pracuje v Raiffeisenlandesbank Oberösterreich, od roku 2002 je zodpovědný i za český trh.

Členství v orgánech jiných společností: zastává funkce ve výkonných a dozorčích orgánech ve společnostech v rámci holdingové skupiny Raiffeisen.

**Dkfm. Rainer Franz**, člen dozorčí rady

Bydliště: Stromová 40, 831 01 Bratislava, Slovenská republika

Datum narození: 17. března 1943

Vzdělání: M.A. – University of Vienna, MBA -University of Notre Dame, Ind. USA

V letech 1972-1979 působil v Chase Bank – New York, v letech 1979-1986 v DG Bank – Frankfurt/Main a v letech 1986-1990 působil v Commercial Bank of Greece. Od roku 1998 působil v Tatra Bance, a.s. jako předseda a generální ředitel. V současné době působí v představenstvu ukrajinské Bank AVAL.

Členství v orgánech jiných společností: zastává funkce ve výkonných a dozorčích orgánech ve společnostech v rámci holdingové skupiny Raiffeisen.

**Ing. Miroslav Uličný**, člen dozorčí rady

Bydliště: Pod Rovnicami 61, 841 04 Bratislava, Slovenská republika

Datum narození: 14. září 1955

Vzdělání: Vysoká škola ekonomická, Bratislava

Od roku 2000 je prvním podpředsedou představenstva a zástupcem generálního ředitele Tatra banka a.s. Předtím pracoval jako podpředseda představenstva a zástupce generálního ředitele.

Členství v orgánech jiných společností: žádné

**Jan Horáček**, člen dozorčí rady

Bydliště: Bazovského 1228, 160 00 Praha 6, Česká republika

Datum narození: 15. září 1953

Vzdělání: SVVŠ Arabská v Praze

V současnosti je vedoucím organizační jednotky Car Fleet Management, předtím pracoval ve společnosti SDDS-Praha, v Dopravním podniku Praha a na pražském letišti.

Členství v orgánech jiných společností: žádné

**Ing. Josef Malíř**, člen dozorčí rady

Bydliště: 503 12 Všeň 32, Česká republika

Datum narození: 31. srpna 1952

Vzdělání: Vysoká škola zemědělská, obor ekonomie

V Raiffeisenbank a.s. pracuje od roku 1999 v současnosti na pozici ředitel divize Sales and Services. Předtím působil v Českomoravské hypoteční bance.

Členství v orgánech jiných společností: člen dozorčí rady Hypo stavební spořitelna, člen dozorčí rady Raiffeisen stavební spořitelna.

**Ing. Milena Syrovátková**, člen dozorčí rady

Bydliště: Tůmová 40, 616 00 Brno, Česká republika

Datum narození: 21. března 1956

Vzdělání: Technická univerzita ve Zlíně a Vysoká škola ekonomická v Bratislavě.

V Raiffeisenbank a.s. pracuje od roku 1999. V současnosti působí na pozici ředitel organizační jednotky Agriculture - Corporate Banking. Dříve pracovala v Commerzbank AG a HypoBank CZ a.s.

Členství v orgánech jiných společností: žádné

### 8.3. Informace o vedoucích pracovnících Emitenta

Za osoby ve výkonných řídicích funkcích Emitenta se považují:

*Předseda představenstva (Chairman of the Board)*

- jako člen představenstva je volen a odvoláván dozorčí radou, které je také za svoji činnost odpovědný. Předsedu představenstva volí členové představenstva po předchozím doporučení dozorčí rady. Předseda představenstva je i generálním ředitelem.

*Člen představenstva (Member of the Board)*

- je volen a odvoláván dozorčí radou, které je také za svoji činnost odpovědný. Člen představenstva je i výkonným ředitelem.

*Generální ředitel (Chief Executive Officer)*

- je nejvyšším výkonným orgánem banky a řídí její činnost. Generální ředitel (předseda představenstva) odpovídá za svou činnost dozorčí radě.

Generálnímu řediteli jsou v řídicí linii přímo podřízeni: ředitelé divizí, případně ředitelé odborů nebo vedoucí týmů a další zaměstnanci.

*Náměstek (zástupce) generálního ředitele (Deputy of Chief Executive Officer)*

- je výkonným manažerem banky a řídí její činnost. Odpovídá za činnosti, které jsou mu vymezeny vnitřními normami banky; za svou činnost odpovídá představenstvu. Náměstkovi generálního ředitele jsou v řídicí linii přímo podřízeni: ředitelé divizí, odborů, týmů, případně manažeři odborů, týmů nebo vedoucí týmů, další zaměstnanci.

*Výkonný ředitel (Executive Director)*

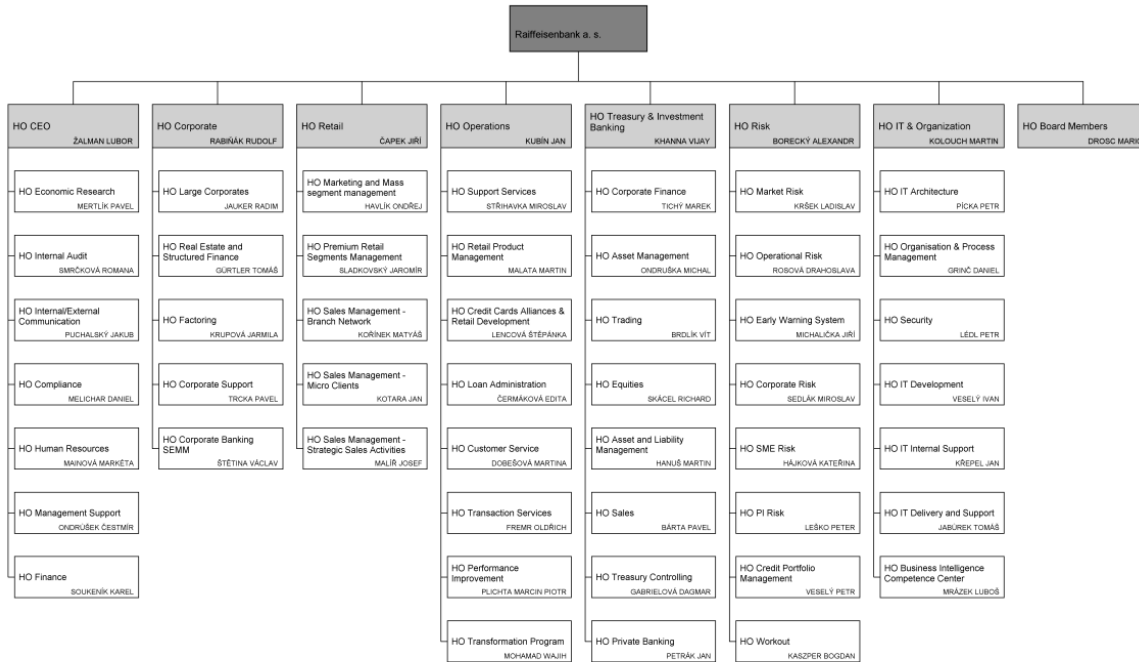
- odpovídá za činnosti, které jsou mu vymezeny vnitřními normami banky. Výkonný ředitel - člen představenstva - odpovídá za svou činnost představenstvu. Výkonný ředitel - nečlen představenstva - odpovídá za svou činnost generálnímu řediteli, náměstkovi generálního ředitele nebo příslušnému výkonnému řediteli - členu představenstva - podle vymezené řídicí linie.

Výkonnému řediteli jsou v řídicí linii přímo podřízeni v rámci jeho působnosti: ředitelé divizí, odborů, týmů, případně manažeři odborů, týmů nebo vedoucí týmů, další zaměstnanci.

## 8.4 Organizační struktura Emitenta

Následující graf uvádí organizační strukturu Raiffeisenbank a.s. k datu vyhotovení Dodatku.

**Graf 3** Organizační struktura Raiffeisenbank a.s.



## 10.7 Vydané cenné papíry

K datu vydání tohoto Dodatku byly splaceny následující emise dluhopisů vydané Raiffeisenbank a.s.:

**Tabulka 4** Splacené emise dluhopisů

Název emise dluhopisů	ISIN	Datum vydání emise	Objem emise (tis. Kč)	Úrok. výnos (% p.a.)	Datum splatnosti emise
Prémiový dluhopis Raiffeisenbank III VAR/09	CZ0003701195	16. 10. 2006	300.000	pohyblivá	16. 10. 2009
Prémiový dluhopis Raiffeisenbank VAR	CZ0003701196	1. 12. 2005	50 000	pohyblivá	1. 12. 2009
Prémiový dluhopis Garantinvest IV VAR/09	CZ0003701211	15. 12. 2006	80 000	pohyblivá	15. 12. 2009

Od data vydání Základního prospektu nabídkového programu do data vyhotovení tohoto Dodatku Raiffeisenbank a.s. nevydala žádnou emisi dluhopisů.

## 15. FINANČNÍ ÚDAJE O EMITENTOVÍ

Emitent níže uvádí auditované, nekonsolidované a konsolidované účetní závěrky za finanční období končící 31. 12. 2009 vyhotovené v souladu s Mezinárodními standardy účetního výkaznictví ve znění přijatém Evropskou unií (dále také jen „EU“).

Konsolidovaná účetní závěrka Raiffeisenbank a.s. za finanční období končící 31. 12. 2009 vypracovaná dle Mezinárodních standardů účetního výkaznictví ve znění přijatém EU byla ověřena v souladu se zákonem č. 524/1992 Sb., o auditorech a Komoře auditorů České republiky, v platném znění, Mezinárodními auditorskými standardy a souvisejícími aplikačními doložkami Komory auditorů České republiky, auditorskou firmou Deloitte Audit s.r.o., se sídlem Karolínská 654/2, Praha 8, PSČ: 186 00, IČ: 49 62 05 92, zapsaná v obchodním rejstříku vedeném u Městského soudu v Praze, oddíle C., vložce 24349, vedená v seznamu auditorských společností u Komory auditorů České republiky pod osvědčením č. 79. Odpovědným auditorem pro účetní období končící 31. 12. 2009 byl auditor Michal Petman, osvědčení č. 1105.

Výrok auditora ke konsolidované účetní závěrce Emitenta byl vydán pro období končící 31. 12. 2009:

- konsolidovaná účetní závěrka podává věrný a poctivý obraz finanční pozice společnosti Raiffeisenbank a.s. k 31. prosinci 2009 a nákladů, výnosů a výsledku jejího hospodaření a peněžních toků za rok končící k tomuto datu v souladu s Mezinárodními standardy účetního výkaznictví ve znění přijatém EU.

Nekonsolidovaná účetní závěrka Raiffeisenbank a.s. za finanční období končící 31. 12. 2009 vypracovaná v souladu s Mezinárodními standardy účetního výkaznictví ve znění přijatém EU byla ověřena v souladu se zákonem č. 524/1992 Sb., o auditorech a Komoře auditorů České republiky, v platném znění, Mezinárodními auditorskými standardy a souvisejícími aplikačními doložkami Komory auditorů České republiky, auditorskou firmou Deloitte Audit s.r.o., se sídlem Karolínská 654/2, Praha 8, PSČ: 186 00, IČ: 49 62 05 92, zapsaná v obchodním rejstříku vedeném u Městského soudu v Praze, oddíle C., vložce 24349, vedená v seznamu auditorských společností u Komory auditorů České republiky pod osvědčením č. 79. Odpovědným auditorem pro účetní období končící 31. 12. 2009 byl auditor Michal Petman, osvědčení č. 1105.

Výrok auditora k nekonsolidované účetní závěrce Emitenta byl vydán pro období končící 31. 12. 2009:

- účetní závěrka podává věrný a poctivý obraz finanční pozice společnosti Raiffeisenbank a.s. k 31. prosinci 2009 a nákladů, výnosů a výsledku jejího hospodaření a peněžních toků za rok končící k tomuto datu v souladu s Mezinárodními standardy účetního výkaznictví ve znění přijatém EU.

Příloha č. 1

Konsolidovaná účetní závěrka Raiffeisenbank a.s. za finanční období končící 31. 12. 2009 vypracovaná dle Mezinárodních standardů účetního výkaznictví ve znění přijatém EU.



Příloha č. 2

Nekonsolidovaná účetní závěrka Raiffeisenbank a.s. za finanční období končící 31. 12. 2009 vypracovaná dle Mezinárodních standardů účetního výkaznictví ve znění přijatém EU.